



altay

KULLANMA KILAVUZU

Model 212-212 TAC-220-228

TÜFEĞİNİZİ KULLANMADAN ÖNCE BU KILAVUZDAKİ TALİMATLARI VE UYARILARI DİKKATLİCE OKUYUN

TÜFEK EMNİYETİ

Ateşli silah ve mühimmat kullanan herkes için en önemli konunun emniyet olduğuna inanıyoruz. Lütfen tüfeğinizle birlikte gelen bu kılavuzu baştan sona okumak için birkaç dakikanızı ayırınız.

Fişekleri doldurma, boşaltma ya da ateşlemeye geçmeden önce bu kılavuzu tamamen anlamış olmanız gerekmektedir.

TÜFEĞİNİZİN EMNİYETLİ OLMASI SİZE BAĞLIDIR !

- Tüfeğinizin emniyet sistemine güvenmeyiniz. Her silahın dolu ve ateş etmeye hazır olduğunu düşünerek davranınız.
- Dolu bir tüfek ile hiçbir zaman çit geçmeyin, ağaca tırmanmayın, hendekten atlamayın.
- Kullanmaya hazır olmadan bir tüfeği asla doldurmayın veya dolu bir tüfeği taşımayın.
- Tüfeğinizin namlusunu doğrulttuğunuz yöne dikkat edin.
- Tüfek ve fişekleri ayrı bölümlerde ve kilit altında muhafaza edin.
- Hedefinizden ve hedefin arkasındakilerden kesin olarak emin olmadan atış yapmayın.
- Tüfeğinizin menzilinı bilin.
- Atış yaparken her zaman göz ve kulak koruyucusu kullanın.
- Her zaman namlu içinin temiz ve artıklardan arınmış olduğundan emin olun. Sadece kullandığınızı tüfeğe uygun fişek taşıyın.
- Tüfeğinizde herhangi bir modifikasyon veya değişiklik yapmayın. Tüfeği düzenli olarak bir silah uzmanına kontrol ettirin.

KULLANMA KILAVUZU İÇERİĞİ

UNUTMAYIN Kİ TÜFEĞİNİZİN EMNİYETLİ OLMASI SİZİN SORUMLULUĞUNUZDUR. Kullanma kılavuzundaki uyarıları dikkate almamanız sizin veya bir başkasının can ve mal kaybına neden olabilir.

1. Fişekleri doldurma, boşaltma ya da ateşlemeye geçmeden önce okuyup anlamış olmanız gereken uyarılar.
2. Tüfeğinizin kullanma, doldurma, ateşleme ve boşaltma talimatları ve prosedürleri.
3. Tüfeğinizin bakım, onarım, temizlik ve servis talimatları.

Bu kitapçıkta yer alan talimatlar, Tüfeğinizin en iyi şekilde kullanabilmenize yardımcı olmak için tasarlanmıştır.

Tüfeğinizin gerçek fişeklerle doldurma, boşaltma ve ateşleme işlemlerini kendi başınıza ancak ve ancak bu işlemleri yeteri kadar öğrendiğimize emin olduktan sonra yapabilirsiniz.

SORUMLULUK SINIRLARI

Bu silahın kasıtlı veya kazara ateş almasından, suç amaçlı veya ihmalden kaynaklanan sebeplerden, hatalı veya uygunsuz kullanımlardan, silah üzerinde yapılan izinsiz değişikliklerden, hatalı veya uygunsuz (elle doldurulmuş) fişek kullanımından veya silahın üretim amacı dışında herhangi bir amaç için kullanılmasından ötürü meydana gelebilecek maddi veya manevi zararlardan, can veya mal kaybından firmamız sorumlu tutulamaz. Kendi güvenliğiniz için, silahınızda sadece uygun kalibreli orjinal ve yüksek kalitede üretilen fişekleri kullanınız.

Bozuk, uygunsuz veya tekrar doldurulmuş fişek kullanımından doğan sonuçlardan firmamız sorumlu tutulamaz.

UYARI KURŞUN ZEHİRLENMESİ RİSKİ

Yetersiz havalandırmaya sahip alanlarda yapılan atışlar nedeniyle veya silahınızı temizlerken ya da mühimmata çıplak elle temas sonucunda doğum kusurlarına ve diğer ciddi sağlık sorunlarına neden olan kurşun ve diğer kimyasal maddelerin etkisizlenmaruz kalabilirsiniz.

Her zaman yeterli havalandırmaya özen gösteriniz. Silaha temas sonrasında ellerinizi sabunlu su ile yıkayınız.

UYARI

Silahlı kutusundan çıkarmadan ve doldurup atış yapmadan önce, silahınızın uygun kullanım ve fonksiyonunu açıklayan bu kullanım kılavuzunu dikkatlice ve baştan sona okuyunuz. Sizin ve yakınlarınızın güvenliği sizin sorumluluğunuzdadır. Eğer ateşli silahlar hakkında yeterli bilgiye sahip olmadığınızı düşünüyorsanız, deneyimli kişilerden yardım isteyiniz.

TÜFEĞİNİZİN EMNİYETİ SİZİN SORUMLULUĞUNUZDADIR.

GENEL EMNİYET UYARILARI

1. Silahınızın hatalı ve uygunsuz kullanımı nedeniyle istenmeden ateşleme sonucu yaralanma, ölüm veya maddi hasarlar meydana gelebilir. Ateşli silahların kullanımında önce güvenlik göz önünde tutulmalıdır.

2. Bu tüfek kendi orijinal yapısı ile kullanılmak için tasarlanmıştır. Lütfen silajın hiçbir parçasını değiştirmeyiniz.

3. Kazara ateşlemeyi önlemek için tüfeğiniz daima mekanizma açık pozisyonda ve fişek yatağı boş olarak taşınmalıdır.

4. **Silahınız her zaman doluymuş gibi hareket ediniz**, bu sayede asla boş olduğunu düşünüp kazara ateş etmezsiniz. Silahınızın boş olduğunu söyleyenleri dikkate almayınız. Silahınızı daima kendiniz, parmağınızı tetikten çekip güvenli bir yöne doğrultarak kontrol ediniz.

5. Ateş etme durumu dışında parmağınızı kesinlikle tetik üzerinde tutmayınız.

6. Su, kar, çamur, yağ veya gres fazlalıkları silahınızın namlusunu tıkayabilir. Silahınızı doldurup ateşlemeden önce mutlaka namlu içini kontrol ediniz. Tıkanmış namluyu ateş öncesini beklemeden derhal temizleyiniz.

7. **Silahın namlusunu daima güvenli bir yöne doğrultunuz.**

Ateş etmeyi düşünmediğiniz hiç kimseye ve hiçbir nesneye tüfeği doğrultmayın. Tüfeği ateşlemeden önce hedef alınız.

8. **TÜFEĞİNİZİ İÇERİSİNDE FİŞEK BULUNDURARAK SAKLAMAYINIZ.** Tüfek ile fişekleri ayrı ayrı olacak şekilde çocukların ve tüfek kullanmayı bilmeyenlerin ulaşamayacağı yerlerde saklayınız.

9. Tüfeği temizlemeden, saklamadan veya başka birine doğrultmadan önce boş olduğundan emin olunuz.

10. Atış yaparken barut, gaz, yağ, kir ve metal parçacıkların, karbon kalıntısı, kıvılcım veya diğer atık parçacıkların gözünüze temasını önlemek için atış yaparken koruyucu atış gözlüğü kullanınız.

11. Atış yaparken kulaklık kullanarak kendinizin ve çevrenizdeki kilerin tüfeklerinden çıkan sese karşı kulaklarınızı koruyunuz. Aksi halde kulaklarınızda atış sonrası tiz bir ses meydana gelir. Atış esnasında çıkan sese uzun süre maruz kalma durumunda kulaklarınızda kalıcı işitme kaybı olabilir.

TERMİNOLOJİ



12. Tüfeğiniz doluyken ağaç, duvar, çit vb. yerlere tırmanmayınız.

13. Sert bir yüzeye veya suya ateş etmeyiniz. Seken kurşunlar size veya göremediğiniz başka bir nesneye zarar verebilir.

14. Ateşli silah kullanırken alkollü içecek içmeyiniz. Atış esnasında alkollü içecek veya uyuşturucu madde almanız size veya başkalarına zarar verebilir. Eğer kullandığınız ilaç veya tüfeği kullanabilmeniz için doktorunuza danışınız.

15. Eğer tüfeğinizin kullanım şekline dair bir şüpheniz varsa, kullanma talimatını kontrol ediniz.

16. **Tüfeğinizle şaka yapmayınız. Tüfeğiniz sizin düşündüğünüzü düşünemez.**

17. Unutmayın, emniyetli kullanım sizin sorumluluğunuzdur. Güvenli bir atıcı olunuz.

18. **KANUNLARA UYUN:** Tüfeğinizle atış yaparken ve taşıma esnasında tüm kanun ve yönetmeliklere uyunuz.

PAKET İÇERİĞİ

Tüfeğinizi paketten çıkardığınızda, namlu ve kasa&dipçik olmak üzere iki ana parça göreceksiniz (Resim 1). Tüfeğinizle birlikte namluya takılmış içten değiştirilebilir şok ve ayrıca şok anahtarı mevcuttur. Tahdit çubuğu kutuda veya magazine takılı vaziyette olabilir.



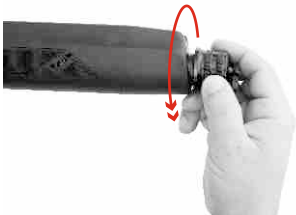
Resim 1

UYARI

NAMLU TAKILI DEĞİLKEN MEKANİZMAYI KESİNLİKLE SERBEST BIRAKMAYIN. BU DURUM KURMA KOLUNA ZARAR VEREBİLİR.

MONTAJ

1. El Kundağının uç kısmındaki magazin kapağını, saatin ters istikametinde çevirerek çıkartın (Resim 2).



Resim 2

2. El kundağını ileri doğru kaydırarak çıkartın. Çıkartırken Pistonun yerinde çıkmamasına dikkat edin (Resim 3).



Resim 3

3. Sağ elinizle kurma kolunu tutun. Sol elinizle namluyu, kasa ve magazin borusunun ucuyla hizalayın. Namluyu kasaya doğru yerleştirirken, kurma kolunu geriye çekin (Resim 4).



Resim 4

4. Mekanizma kilitli pozisyona gelinceye ve namlu tamamen kasaya oturuncaya kadar namluyu kasa içine doğru sokmaya ve kurma kolunu çekmeye devam edin. Namlu ile kasanın birleşimi şeklindeki gibi olmalıdır (Resim 5).



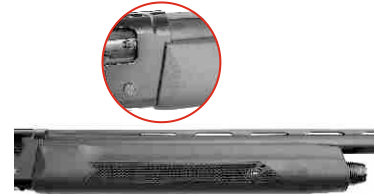
Resim 5

5. El kundağını magazin borusu üzerinden geçirerek, kasaya sabitlenecek şekilde yerleştirin (Resim 6).



Resim 6

6. El kundağının kasaya iyice oturarak çentiklerin yuvalarına yerleştiğinden emin olun (Resim 7).



Resim 7

7. Magazin kapağını, magazin borusuna, saat yönünde çevirerek takın ve boşluk kalmayacak şekilde, tamamen sıkıldığından emin olun. Bu durumda namlu tüfeğe tam sabitlenmiş olacaktır (Resim 8).



Resim 8

8. Şimdi tüfeğinizin montajı tamamlandı. Mekanizmayı kapamak için otomatik düğmesine basın (Resim 9). Mekanizma kapanırken, parmaklarınızın veya başka bir cismin, mekanizmaya yakın olmasına dikkat edin. Emniyet düğmesine basarak emniyeti devreye alın.



Resim 9

UYARI

Atışa hazır oluncaya kadar tüfeğinizi doldurmayın ve atışı bitirdikten sonra hemen boşaltın. Tüfeğinizi daima emniyete alınmış olarak taşıyın. Emniyete alınmış olması, tüfeğinizin tamamen güvenli olduğu anlamına gelmez. Tüfeğinizin namlusunu daima emniyetli bir doğrultuda tutmak sizin sorumluluğunuzdadır.

KULLANIM

UYARI: TÜFEĞİNİZİ KULLANMADAN ÖNCE LÜTFEN TÜM TALİMATLARI VE UYARILARI DİKKATLİCE OKUYUNUZ.

TÜFEĞİNİZİ KULLANMADAN ÖNCE TÜM PARÇALARINI VE FONKSİYONLARINI ÇOK İYİ ÖĞRENMENİZ GEREKİR.

EMNİYET

Tüfeğinizin tetik grubu üzerinde bulunan manuel tetik emniyet sistemine sahiptir. Kasanın sol tarafından, bu tetik emniyet düğmesine basıldığında, sağ tarafa çıkıntı meydana getirir ve bu şekilde tetik bloke edilerek emniyete geçmiş olur (Resim 10).



Resim 10

Emniyet düğmesine sağ taraftan basıldığında ise, çıkıntı sol tarafa meydana gelir ve üstünde kırmızı bir bant görünür. Bu emniyetin devrede olmadığını ve tetik çekildiğinde ateşlemeye hazır olduğunu gösterir (Resim 11).



Resim 11

UYARI

Atışa hazır oluncaya kadar her zaman tüfeğin emniyeti kapalı, devrede tutulması önemle tavsiye olunur. Bu şekilde kaza ile ateşlemenin engellenmesi sağlanmış olur. Unutmayın ki, emniyet düğmesinin sol tarafındaki kırmızı band görüldüğünde tüfek emniyetten çıkmıştır ve tetiğin çekilmesi ile ateşleme yapacaktır. (Belirtilen yöner sol el tüfeklerde aksi istikametlerdir.)

ŞOK TÜP İŞARETLERİ

Tüm yarı otomatik tüfeklerde, slug modeller hariç, değiştirilebilir şok tüpleri bulunmaktadır. Bu tüplerin uçlarındaki çentikler, hangi model şok tüpü olduğunu gösterir (Resim 12).



Resim 12

Şok tüpleri daralma değerleri ve Markalama çizelgesi

| Şok | Daralma Inch | Daralma mm | Çentik | İşaret |
|-------------------|-----------------|---------------|--------|--------|
| Cylinder | .000" | 0.00 | | C |
| Skeet | .005" | 0.13 | | S |
| Improved Cylinder | .010" | 0.25 | | IC |
| Modified | .020" | 0.51 | | M |
| Improved Modified | .025" | 0.64 | | IM |
| Full | .035" | 0.89 | | F |

UYARI: DÜZENLİ OLARAK KONTROL EDEREK ŞOK TÜPÜNÜN TAKILI OLUP OLMADIĞINDAN EMİN OLUNUZ.

Şok tüplerinizi değiştirmeden önce, tüfeğinizin boş olduğundan ve emniyetin “S” pozisyonunda olduğundan emin olunuz. Şok tüplerini değiştirirken, şok anahtarını kullanınız. Şok anahtarını ve diğer şok tüpleri tüfek kutunuzun içinde mevcuttur. Şok tüpünü değiştirmek için şok anahtarını şokun içerisine oturtun ve saat yönünün aksi yönüne çevirip çıkarın. Dilediğiniz şok tüpünü yerine yerleştirip saat yönünde çevirerek takın (Resim 13).



Resim 13

UYARI: Şok tüpü takılı olmadan kesinlikle atış yapmayın. Namlu içine zarar verebilirsiniz.

MÜHİMMAT

Tüfeğinizin kalibresine uygun kaliteli fişekler kullanınız. Tüfeğinizin numara ve fişek yatağı namluya yazılmıştır. Her bir numara – fişek yatağı için kullanılacak fişekler aşağıdaki tabloda belirtilmiştir. Tek kurşun fişekleri 3 numara veya daha dar şoklarda kullanmayınız.

| Numara & Fişek Yatağı | | Kullanılabilir fişekler | | | | | |
|-----------------------|-----------|-------------------------|-----------|-------|---------|-------|-----------|
| 12/76 | 12Ga 3” | 12/70 | 12Ga 2 ¾” | 12/76 | 12Ga 3” | | |
| 12/89 | 12Ga 3 ½” | 12/70 | 12Ga 2 ¾” | 12/76 | 12Ga 3” | 12/89 | 12Ga 3 ½” |
| 20/76 | 20Ga 3” | 20/70 | 20Ga 2 ¾” | 20/76 | 20Ga 3” | | |
| 28/70 | 28Ga 2 ¾” | 28/70 | 28Ga 2 ¾” | | | | |

Namlu üzerinde yazılı olan maksimum fişek uzunluğundan daha uzun fişek kullanmayınız.

UYARI: ÇELİK SAÇMA KULLANIMI

Tüfeğinizde çelik saçma fişekler kullanılabilir. Ancak 2 numara ve altı çelik saçmalı fişeklerde, 3 numara veya daha geniş şok tüpleri (M-IC-S-C) kullanılmalıdır. 2 numaradan büyük çelik saçmalı fişeklerde ise 4 numara veya daha geniş şok tüpleri (IC-S-C) kullanılmalıdır. Çelik saçmalı fişekleri 2 numara veya daha dar (IM-F-XF-XXF) şok tüpleri ile atış yapmayınız.

UYARI: Tüfeğinizde yanlış kalibre fişek kullanımı, tüfeğe zarar verebilir veya kullanıcıya yaralanmalara neden olabilir. Atış yapacağınızda yanınızda sadece uygun kalibreli fişek bulundurun.

DOLDURMA

Doldurma sırasında, tüfeğinizi daima emniyette tutun ve namluyu güvenli bir yöne doğrultun. Magazini doldurmak için tüfeğinizin altını çevirin. Fişekleri, kepçe üzerinden magazin borusuna yerleştirip, boru içinde tutuluncaya kadar iterek doldurun. Her bir fişekten sonra, fişek tutucunun kapandığını ve sonraki fişegi doldurabileceğinizi gösteren bir “klik” sesi duyarsınız (Resim 14).



Resim 14

Not: Tüfeğinizin fişek kapasitesi, magazin içinde bir tahdit çubuğu yerleştirilerek, 2 fişekle sınırlandırılmış olabilir. Bu tahdit çubuğunun çıkarılması ve takılması SÖKME İŞLEMİ kısmında açıklanmıştır.

Fişek yatağına fişek yüklemek için, kurma kolunu tamamen geriye çekin. Bu esnada magazinden fişek kepçeye gelecektir. Kurma kolunu serbest bırakın. Mekanizmanın ileri hareketi, ilk fişegi fişek yatağına yerleştirir (Resim 15). Yükleme esnasında parmaklarınızın veya başka bir cismin kesinlikle tetikle temas etmemesine dikkat edin.



Resim 15

Tüfeğiniz şimdi dolu durumda ve emniyeti devreden çıkardığınız takdirde; atışa hazırdır.

ATEŞLEME

Tüfeği ateşlemek için; Dipçığı omzunuza ve yanağınıza uygun pozisyonda tutun iki elinizle sıkıca kavrayın. Emniyeti devreden çıkartın. Hedefe nişan alın ve tetiği çekerek ateş edin. Tetiği her çektiğinizde, Yarı-Otomatik tüfeğiniz yataktaki fişegi ateşleyecek, boş kovani dışarı fırlatacak ve sonraki fişegi yatağa yükleyecektir. Ateşlemenin ardından, ya sonraki fişegi ateşlemeye hazır olun ya da emniyeti devreye alın.

BOŞALTMA

Boşaltmadan önce, emniyetin devrede olduğundan emin olun. Namluyu emniyetli bir doğrultuda tutun. Boşaltma sırasında, parmaklarınızın veya başka bir cismin, kesinlikle tetikle temas etmemesine dikkat edin.

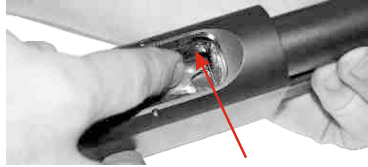
Kurma kolunu seri bir hareketle tamamen geriye çekin. Bu, fişek yatağında kalmış olan fişegi dışarı atacaktır. Hareketi tekrarlayarak, fişek yatağında veya magazin borusunda kalan tüm fişekleri çıkartın (Resim 16).



Resim 16

Gözle kontrol ederek, fişek yatağında ve magazin borusunda hiç fişek kalmadığından emin olun ve otomatik düğmesine basarak mekanizmayı kapatın.

Mekanizmayı ileri-geri almadan boşalmak isterseniz; Tüfeği ters çevirip kepçeye basın parmağınızla gövdenin sağ tarafında bulunan Fişek tutucuya basın. Magazin borusundan fişek geri gelecektir (Resim 17). Her defasında tutucuya basarak fişekleri çıkarın. Fişek kalmadığında boşaltma mandalına basıp el kundağını geriye çekin fişek yatağındaki fişek dışarı atılacaktır.



Resim 17

SÖKME İŞLEMİ

Tüfeğinizi sökmeden önce boş olduğundan kesinlikle emin olun. Herhangi bir fişek olması ihtimaline karşı, fişek yatağını ve magazin borusunu, içine bakarak kontrol edin. Emniyetin devrede olduğuna dikkat edin.

1. Magazin kapağını saatin ters yönünde çevirerek çıkartın (Resim 18).



Resim 18

2. El kundağını ileri kaydırarak kasadan ve magazin borusundan çıkartın (Resim 19).



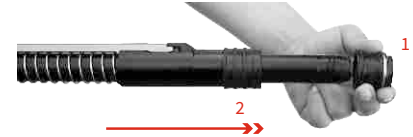
Resim 19

3. Namluyu ileriye çekerek, kasadan ve magazin borusundan çıkartın (Resim 20).



Resim 20

4. Piston ve ara parçayı çıkartın (Resim 21).



Resim 21

5. Yay baskısı altındaki sürgü kolunu, sol elinizle biraz geriye getirin. Mekanizmayı, üzerindeki kurma kolu deliği, kurma koluyla aynı hizada olacak şekilde hizalayın. Bu şekilde kurma kolu kolaylıkla mekanizmadan çıkarılabilir (Resim 22). Mekanizmanın hala yay baskısı altında olduğunu unutmayın.



Resim 22

6. Kurma kolunu çıkardıktan sonra, komple mekanizma, sürgü kolu ve regülatörü, magazin borusu boyunca çeke rek çıkartın (Resim 23).



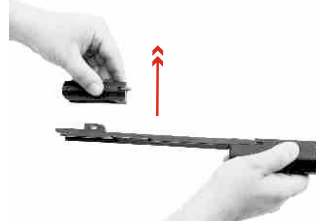
Resim 23

7. İcra yayını, magazin borusundan çıkartın (Resim 24).



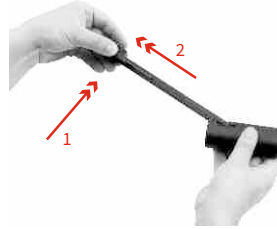
Resim 24

8. Sürgü kolu, mekanizma ve regülatör temizlik için birbirinden ayrılabilir. Mekanizmayı basitçe sürgü kolundan yukarı doğru kaldırarak çıkartın (Resim 25).



Resim 25

9. Sürgü kolunu, şekildeki gibi yukarı doğru çekerek, regülatörden ayırabilirsiniz (Resim 26).



Resim 26

10. Tetik grubu ve kasanın tamamen temizlenmesi için tetik grubu kasadan çıkarılabilir. Her 300 atışta bir komple temizlik yapılması tavsiye olunur.

Tetik grubunu çıkarmak için, önce uygun bir ince çubuk yardımıyla tetik ana pimlerini kasadan çıkartın (Resim 27).



Resim 27

11. Tetik pimlerini çıkardığınızda, komple tetik grubunu çekerek kasadan çıkartabilirsiniz (Resim 28).



Resim 28

Silah uzmanı olmayanların tetik grubunda daha fazla sökme işlemi yapmalarını tavsiye olunur.

12. Tüm tetik grubu tekrar yerine takılmadan önce horoz kurulmalıdır. Horozu baş parmağınız ile basarak yerine kilitlemesini sağlayın (Resim 29).



Resim 29

MAGAZİN TAHDİT ÇUBUĞU

Tüfeğinizle birlikte, magazin borusundaki fişek kapasitesini sınırlamak için, bir tahdit çubuğu verilmiştir. Tahdit çubuğu kısaltılarak, sınırlandırma yerel yönetim tüzüklerine göre ayarlanabilir.

Namluyu tüfekten ayırdıktan sonra, bir elinizle magazin tapasını hafifçe bastırarak tutun. Diğer elinizle magazin borusundaki yuvaya tornavida ile bastırıp yukarı doğru itin (Resim 30).



Resim 30

Bu noktada dikkatli olun, çünkü magazin tapası magazin borusunun içindeki bir yayı tutmaktadır. Elinizle magazin tapasını ve tahdit çubuğunu dışarı çıkarın. Magazin tapasını yerine takmak için tapa üzerinde bulunan çıkıntıyı yuvasına gelecek şekilde hizalayın ve bastırarak yerine oturtun.

Şimdi tüfeğiniz tamamen parçalarına ayrılmış haldedir. Rutin bakım ve temizlik için daha fazla söküme gerek yoktur. Silah uzmanı olmayanların, bu işlemlerin ötesinde söküm yapmamaları gerekir. Parçalarına ayrılmış tüfeği (Resim 31) de görebilirsiniz.

Not: Kullanılan resimler tüfeğinizin modeline ait olmayabilir ama kullanılan talimatları yarı otomatik tüm modeller için geçerlidir.



Resim 31

TEMİZLEME VE SAKLAMA

Uzun süreli atışlar sonrasında tüfeğinizi temizlemeniz gerekir. Yapılarından dolayı Yarı-otomatik tüfekler, diğer tüfeklere göre daha çok temizleme isterler.

Periyodik olarak, namlu içini ve tüm metal yüzeyleri yüksek kaliteli silah yağı ve uygun temizlik aparatları ile temizleyiniz. Hiçbir zaman mekanizmaların içine yağ dökmeyin.

Eğer tüfeğinizi uzun bir süre saklayacaksınız, tüm metal parçalara silah gresi sürün ve kuru, güvenli bir yerde muhafaza edin. Daha sonra tüfeğinizi temizlerken, namlu ucunun ağır gres ile tıkalı olmadığına emin olmalısınız.

PARÇA VE SERVİS TALİMATI

Stoklarda mevcut parçalar ve fiyatlar için firmamızı arayınız. Telefon, fax yada e-posta yoluyla parça siparişi verebilirsiniz. Size daha kolay yardımcı olabilmemiz için, lütfen tüfeğinizin model ve seri numarasını belirtin. Parça stoku ve fiyatlar, modele göre değişiklik gösterebilir.

Tüfeğinizi tamir veya bakım için firmamıza göndermeniz gerekiyorsa lütfen aşağıdaki maddelere dikkat ediniz:

- Silahınızın boş olduğundan kesinlikle emin olunuz.
- Tüfeğinizle beraber fişek göndermeyiniz.
- Aksesuarlarınız var ise sökünüz.
- Mümkünse orijinal kutusunda, aksi takdirde içerisinde parçaların hareket edemeyeceği güvenli sağlam bir kutuda paketleyiniz.
- Lütfen paket içerisinde tüfeğin resmi belgesinin (Ruhsat) kopyasını ilave ediniz.
- Lütfen paket içerisine, sorunu açık ve net olarak tanımlayan bir not ilave ediniz.
- Lütfen size ulaşabileceğimiz adresinizi ve telefon numaranızı bildirin.
- Diğer tüm soru ve görüşlerinizi telefon, fax veya e-posta yoluyla bize bildirebilirsiniz.

Tüfeğinizin Kullanım Ömrü 10 (On) yıldır.

Servis adresi:

AKKAR SİLAH SANAYİ ve TİC.LTD.ŞTİ.

Orhanlı Mah. Anıt Sok. NO:21 34956

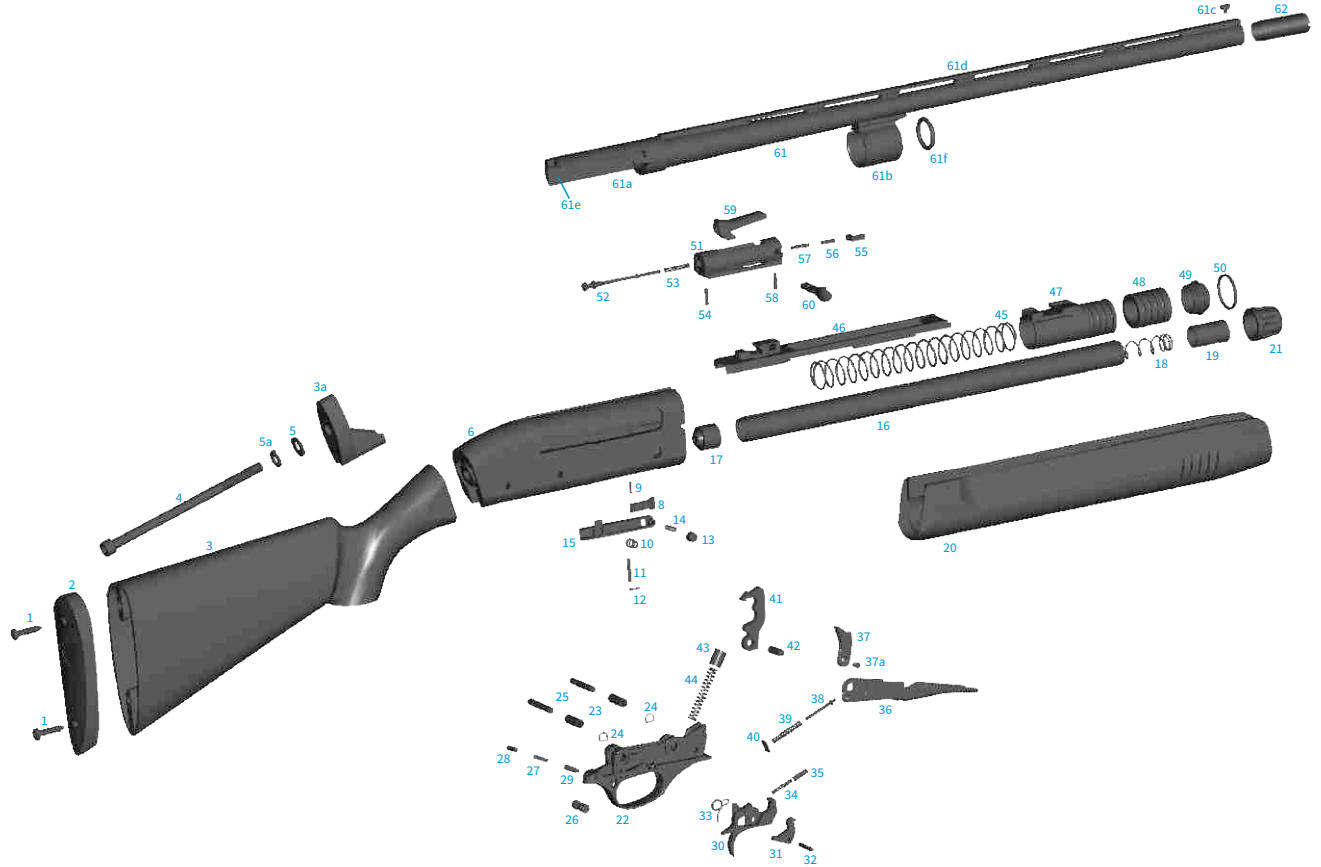
Tuzla - İSTANBUL / TÜRKİYE

Tel: +90 216 394 43 64

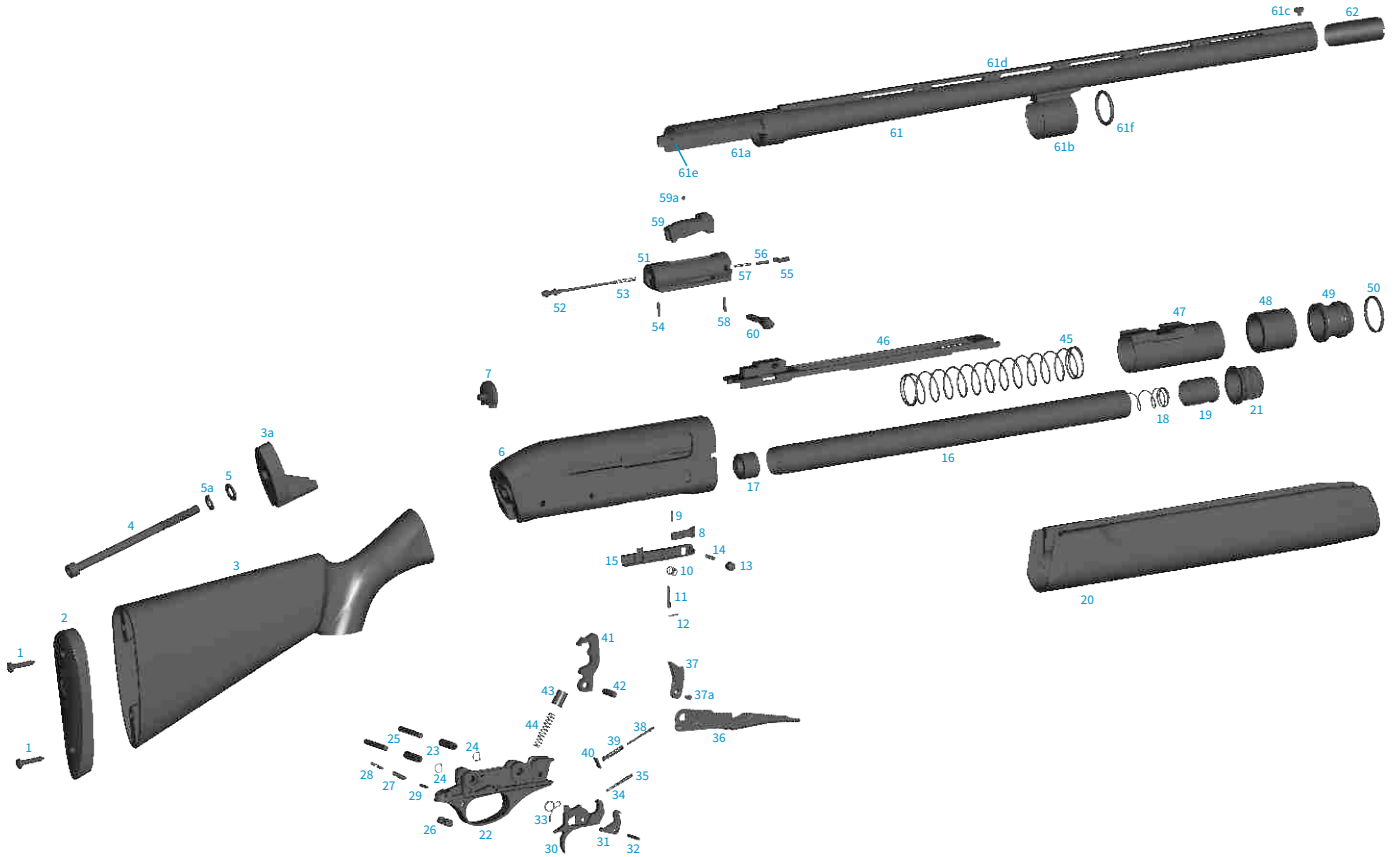
Fax: +90 216 394 43 73

e-mail: mhizmetleri@akkar silah.com

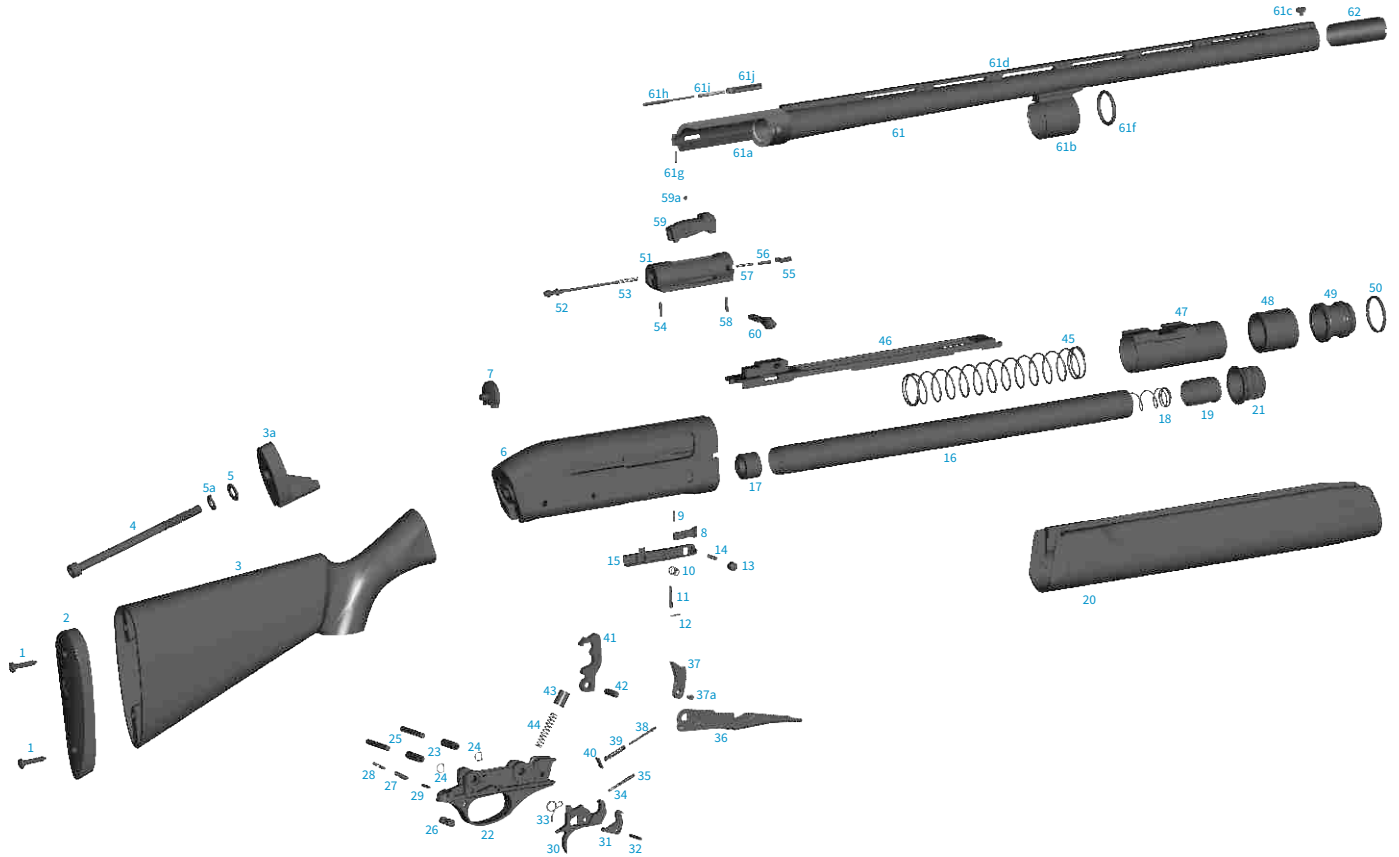
MODEL 228 YARI OTOMATİK AV TÜFEĞİ PARÇA DİAGRAMI



MODEL 220 YARI OTOMATİK AV TÜFEĞİ PARÇA DİAGRAMI



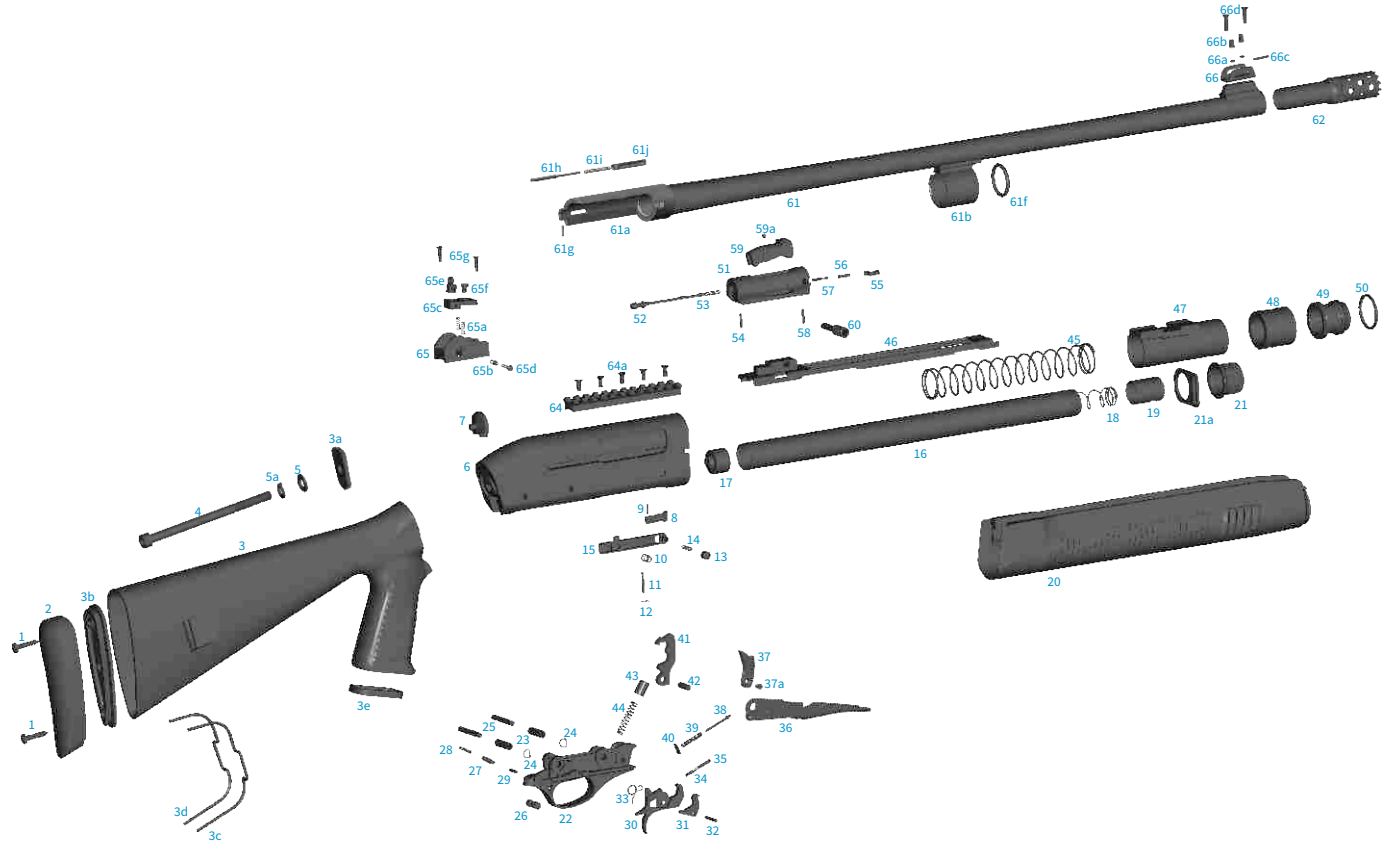
MODEL 212 YARI OTOMATİK AV TÜFEĞİ PARÇA DİAGRAMI



MODEL 212 - 220 - 228 YARI-OTOMATİK AV TÜFEĞİ PARÇA LİSTESİ

| NO | PARÇA ADI | NO | PARÇA ADI | NO | PARÇA ADI |
|-----------|---------------------------|-----------|----------------------------|-----------|------------------------|
| 1 | Lastik Vidası (x2) | 24 | Tetik Ana Pim Segmanı (x2) | 48 | Ara Parça |
| 2 | Taban Lastiği | 25 | Tetik Ana Pimleri (x2) | 49 | Piston |
| 3 | Dipçik | 26 | Emniyet | 50 | Segman |
| 3a | Dipçik Bağlantı Parçası | 27 | Emniyet İtıcisi | 51 | Mekanizma |
| 4 | Dipçik Saplaması | 28 | Emniyet Yayı | 52 | İğne |
| 5 | Dipçik Saplaması Pulu | 29 | Emniyet Yay Pimi | 53 | İğne Yayı |
| 5a | Dipçik Saplama Rondelası | 30 | Tetik | 54 | İğne Pimi |
| 6 | Kasa | 31 | İç Emniyet | 55 | Tırnak |
| 7 | Kasa Arka Takozu | 32 | Tetik Pimi | 56 | Tırnak İtıcisi |
| 8 | Fişek Tutucu Ucu | 33 | Tetik Yayı | 57 | Tırnak Yayı |
| 9 | Fişek Tutucu Ucu Pimi | 34 | İç Emniyet İtici Yayı | 58 | Tırnak Pimi |
| 10 | Fişek Tutucu Yayı | 35 | İç Emniyet İtıcisi | 59 | Kilit |
| 11 | Fişek Tutucu Pimi | 36 | Kepçe | 59a | Bilye |
| 12 | Fişek Tutucu Pimi Segmanı | 37 | Atbaşı | 60 | Kurma Kolu |
| 13 | Otomatik Düğmesi | 37a | Atbaşı Perçini | 61 | Namlu |
| 14 | Otomatik Düğme Yayı | 38 | Atbaşı İtıcisi | 61a | Namlu Kepi |
| 15 | Fişek Tutucu | 39 | Atbaşı İtici Yayı | 61b | Gaz Halkası |
| 16 | Magazin Borusu | 40 | Atbaşı Yatak Sacı | 61c | Arpacık |
| 17 | Magazin İtıcisi | 41 | Horoz | 61d | Üst Şerit |
| 18 | Magazin Yayı | 42 | Horoz Pimi | 61e | Fırlatma Perçini |
| 19 | Magazin Tapası | 43 | Horoz İtıcisi | 61f | Oring |
| 20 | El Kundağı | 44 | Horoz İtici Yayı | 61g | Ejektör Sabitleme Pimi |
| 21 | Magazin Kapağı | 45 | Otomatik (icra) Yayı | 61h | Ejektör Yay Kılavuzu |
| 22 | Tetik Kasası | 46 | Sürgü Kolu | 61i | Ejektör Yayı |
| 23 | Tetik Ana Pim Kovanı (x2) | 47 | Kol Bağlantı Parçası | 61j | Ejektör |
| | | | | 62 | Mobil Şok |

MODEL 212 TAC YARI OTOMATİK AV TÜFEĞİ PARÇA DİAGRAMI



MODEL 212 TAC YARI OTOMATİK AV TÜFEĞİ PARÇA LİSTESİ

| NO | PARÇ ADI | NO | PARÇ ADI | NO | PARÇ ADI |
|-----|----------------------------|-----|------------------------|-----|------------------------------|
| 1 | Taban Lastik Vidası (X2) | 25 | Tetik Ana Pimleri (X2) | 55 | Tırnak |
| 2 | Taban Lastiği | 26 | Emniyet | 56 | Tırnak İtici |
| 3 | Dipçik | 27 | Emniyet İtici | 57 | Tırnak Yayı |
| 3a | Dipçik Bağlantı Parçası | 28 | Emniyet Yayı | 58 | Tırnak Pimi |
| 3b | Taban İç Lastiği | 29 | Emniyet Yay Pimi | 59 | Kilit |
| 3c | Kayışlık Bağlantısı Sağ | 30 | Tetik | 59a | Bilye |
| 3d | Kayışlık Bağlantısı Sol | 31 | İç Emniyet | 60 | Kurma Kolu |
| 3e | Dipçik Alt Kapağı | 32 | Tetik Pimi | 61 | Namlu |
| 4 | Dipçik Saplama | 33 | Tetik Yayı | 61a | Namlu Kepi |
| 5 | Dipçik Saplama Pulu | 34 | İç Emniyet İtici Yayı | 61b | Gaz Halkası |
| 5a | Dipçik Saplama Rondelası | 35 | İç Emniyet İtici | 61f | Oring |
| 6 | Kasa | 36 | Kepçe | 61g | Ejektör Sabitleme Pimi |
| 7 | Kasa Arka Takoza | 37 | Atbaşı | 61h | Ejektör Yay Kılavuzu |
| 8 | Fişek Tutucu Ucu | 37a | Atbaşı Perçini | 61i | Ejektör Yayı |
| 9 | Fişek Tutucu Ucu Pimi | 38 | Atbaşı İtici | 61j | Ejektör |
| 10 | Fişek Tutucu Yayı | 39 | Atbaşı İtici Yayı | 62 | Mobil Şok |
| 11 | Fişek Tutucu Pimi | 40 | Atbaşı Yatak Sacı | 64 | Picatınny Kızağı |
| 12 | Fişek Tutucu Pimi Sekmanı | 41 | Horoz | 64a | Picatınny Kızak Vidası (X4) |
| 13 | Otomatik Düğmesi | 42 | Horoz Pimi | 65 | Ghost Gez |
| 14 | Otomatik Düğme Yayı | 43 | Horoz İtici | 65a | Ghost Gez Yayı (X2) |
| 15 | Fişek Tutucu | 44 | Horoz İtici Yayı | 65b | Ghost Gez Ayar Yayı |
| 16 | Magazin Borusu | 45 | Otomatik (İcra) Yayı | 65c | Ghost Gez İç Parça |
| 17 | Magazin İtici | 46 | Sürgü Kolu | 65d | Ghost Gez Yatay Ayar Vidası |
| 18 | Magazin Yayı | 47 | Kol Bağlantı Parçası | 65e | Ghost Gez Halkası |
| 19 | Magazin Tapası | 48 | Ara Parça | 65f | Ghost Gez Dikey Ayar Vidası |
| 20 | El Kundağı | 49 | Piston | 65g | Ghost Gez Vidası (X2) |
| 21 | Magazin Kapağı | 50 | Segman | 66 | Ghost Arpacık |
| 21a | Kayışlık | 51 | Mekanizma | 66a | Arpacık Oringi (X2) |
| 22 | Tetik Kasası | 52 | İğne | 66b | Fosforlu Arpacık Tutucu (X2) |
| 23 | Tetik Ana Pim Kovanı (X2) | 53 | İğne Yayı | 66c | Fosforlu Arpacık |
| 24 | Tetik Ana Pim Sekmanı (X2) | 54 | İğne Pimi | 66d | Arpacık Vidası (X2) |



AKKAR SİLAH SANAYİ LTD

ORHANLI MH ANIT SK 21 TUZLA 34956 İSTANBUL TURKEY

P +90 216 394 43 64 **F** +90 216 394 43 73

AKKAR@AKKAR.COM.TR WWW.AKKAR.COM.TR



//AKKARSILAH



@AKKARSILAH



//AKKARSILAH